

# CAMPANIE DE CONȘTIENTIZARE ȘI INFORMARE ÎN CADRUL PROIECTULUI SMART START BABY ACADEMY

SĂNĂTATE MINTALĂ | NECESITATEA DIAGNOSTICĂRII PRECOCE | NECESITATEA INTERVENȚIEI



ÎN COLABORARE:

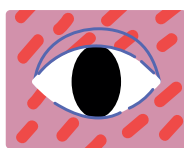


PROIECT COFINANȚAT:



CONSILIUL JUDEȚEAN  
BRAȘOV

## Ce este Tulburarea de procesare senzorială?



Simțurile noastre fizice sunt destinate să ne ajute. Dacă unul sau mai multe simțuri sunt perturbate, mesajele senzoriale trimise la creier sunt incorecte. Realitatea este interpretată în mod eronat, ceea ce duce la comportamente disfuncționale/repetitive/evitante.

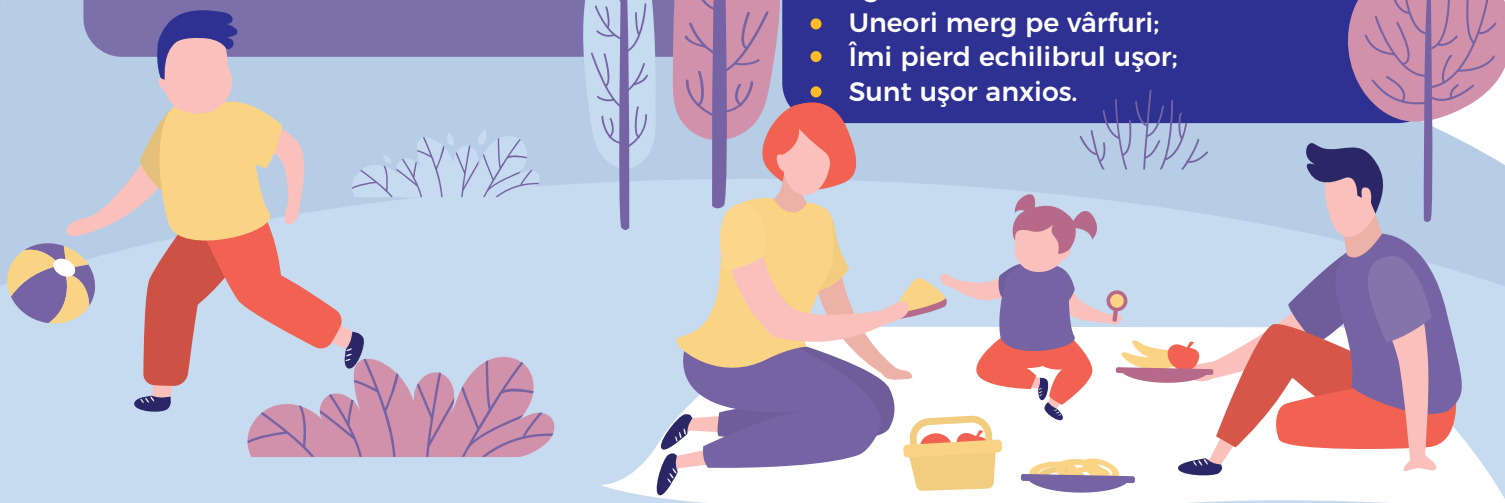
## Când stimuli din mediu sunt percepți distorsionați de către creier, pot să apară două situații de dezechilibru:

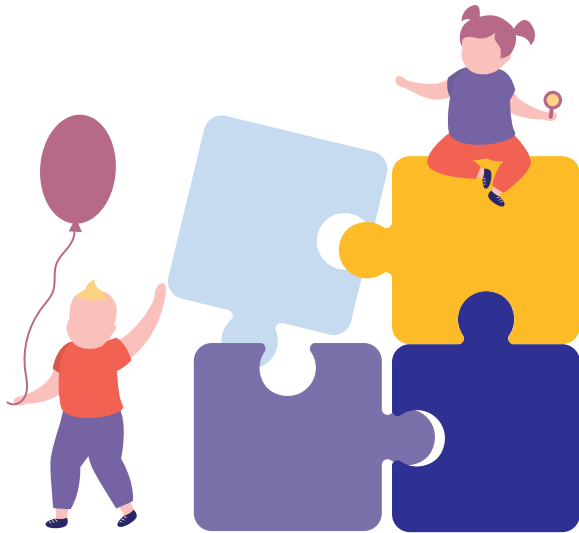
### Copilul căutător de stimuli:

- Îmi place să mă pieptăn, să fac duș, să mă spăl pe dinți;
- Îmi place să sar de la înălțime și să mă izbesc de obiecte;
- Îmi place să fiu gădilat, strâns, rostogolit;
- Îmi place să fac zgomot – cu cât mai tare cu atât mai bine;
- Îmi place să sar, să alerg și să mă dau pe leagăn – dacă e posibil toată ziua;
- Îmi place să mă joc cu luminile, să sting și să aprind becul;
- Îmi place să miros lucruri;
- Îmi place să bag în gură și să ronțai orice;
- Îmi place mâncarea crocantă/picantă;
- Nu îmi place să port papuci;
- Uneori merg pe vârfuri;
- Îmi place să fiu învărtit tare.

### Copilul care evită stimuli:

- Nu îmi place să mă pieptăn, să mă spăl pe dinți și prefer baia;
- Închid ochii la lumina puternică;
- Îmi acopăr urechile la diverse sunete;
- Nu îmi plac anumite texture alimentare – sunt selectiv;
- Mă sperie trambulina, leagănul înalt sau să fiu luat în brațe la înălțime;
- Nu suport etichetele hainelor sau haine mai aspre;
- Sunt foarte sensibil la mirosuri;
- Nu îmi place să fiu gădilat și/sau atins;
- Sunt foarte grijuliu când merg, rar mi se întâmplă să cad;
- Nu îmi place să am mâinile murdare sau hainele ude/murdare;
- Am reacții exagerate la lovituri sau zgârieturi minore;
- Uneori merg pe vârfuri;
- Îmi pierd echilibrul ușor;
- Sunt ușor anxios.





## Semnale ale TPS

- Îi este greu să fie atent;
- Îi este greu să termine o sarcină primită;
- Selectivitate alimentară accentuată;
- Adorme greu/se trezește frecvent noaptea;
- Refuză să participe la anumite activități;
- Nu poate/știe să sară;
- Motricitate grosieră/fină deficitară.

Tulburările senzoriale sunt incluse în mai multe diagnostice medicale, cum ar fi: **autism, sindrom down, întârziere mintală și alte tulburări de dezvoltare, dar și la copiii dezvoltați normal.**

## Circuit diagnostic:

Identificarea timpurie a tulburărilor senzoriale la copii este importantă pentru a putea face o intervenție corespunzătoare.

### PĂRINȚI

De cele mai multe ori, părinții sunt primii care observă faptul că micuțul lor are comportamente neobișnuite, comparativ cu ceilalți copii.

### PEDIATRU

Aceste nereguli sunt confirmate, de obicei, de medicul pediatru care observă în mod periodic copilul, în timpul consultului de rutină.

### NEURO-PSIHIATRU

De obicei, medicul pediatru recomandă părintelui ca micuțul să fie evaluat de un specialist în evaluarea dezvoltării copilului (neuro-psihiatru) și i se recomandă intervenție timpurie specializată.

**Un diagnostic corect și stabilit la timp, va fi urmat de accesul la terapii care vor îmbunătăți zonele de dificultate și vor îmbunătăți calitatea vieții copilului și a familiei sale.**

